

# 某某系统软件(电脑端)V1.0

## 使用说明书

# 目录

某某系统软件(电脑端)V1.0.....	- 1 -
使用说明书.....	- 1 -
一、 引言.....	- 2 -
1.1 编写目的.....	- 2 -
1.2 背景.....	- 2 -
1.3 参考资料.....	- 2 -
二、 用途.....	- 2 -
2.1 功能.....	- 2 -
2.2 性能.....	- 2 -
2.3 安全保密.....	- 3 -
三、 运行环境.....	- 3 -
3.1 硬件设备.....	- 3 -
3.2 支持软件.....	- 3 -
四、 使用过程.....	- 3 -
4.1、 登录界面.....	- 3 -
4.2、 系统主界面介绍.....	- 4 -
4.3、 报警列表模块.....	- 6 -
4.4、 选择模块.....	- 8 -
4.5、 监测模块.....	- 8 -
4.6、 实时监测模块.....	- 11 -
4.7、 当日监测模块.....	- 11 -
4.8、 退出系统.....	- 12 -

# 一、引言

## 1.1 编写目的

本说明书为指导用户使用“某某系统软件(电脑端)V1.0”而编写，希望该手册使他们在使用系统过程中能起到无师自通的作用。本手册介绍了系统的日常使用的功能及操作使用方法，但请读者注意，由于登录的权限不同，你所能使用的功能可能只是其中的一部分。

## 1.2 背景

该系统由乔熙谷科技发展有限公司开发，系统使用者面向用户使用单位。系统开发采用模块化设计，以系统访问权限划分用户使用功能，可根据用户的不同权限满足用户的使用需求。

## 1.3 参考资料

[1] Richard Gilbert, Anthony Perl. Transport revolution: moving people and freight

without oil [M]. Gabriola Island: New Society Publishers,2010.

[2] 刘继峰,董叶青,武剑红.....

[3] 陈欣.....

[4]

[5]

[6]

# 二、用途

## 2.1 功能

某某系统软件(电脑端)V1.0 是集分析、计算、异常提醒等功能于一体的监测系统。该系统采用B/S架构，通过浏览器将监测数据进行展示。系统预设告警机制，在监测过程中出现超出预警范围的数据，系统将自动对故障位置进行定位、记录，并及时将故障信息发送给值班人员。

## 2.2 性能

该软件性能稳定，满足客户使用。

## 2.3 安全保密

具有不同的角色登录权限控制，同时采用数据传输加密处理机制。

# 三、运行环境

## 3.1 硬件设备

计算机终端（必须连接互联网）。

## 3.2 支持软件



数据库：sqlserver 2008

前端开发语言：HTML5+CSS3

后端开发语言：PHP

服务器系统：windows 2008 server

# 四、使用过程

系统在使用的过程中，主要以鼠标操作为主。当鼠标在系统页面上的符号由白色指针（）变为白色手指（）时，代表该位置可用鼠标单击进入下一个功能模块界面。

## 4.1、登录界面

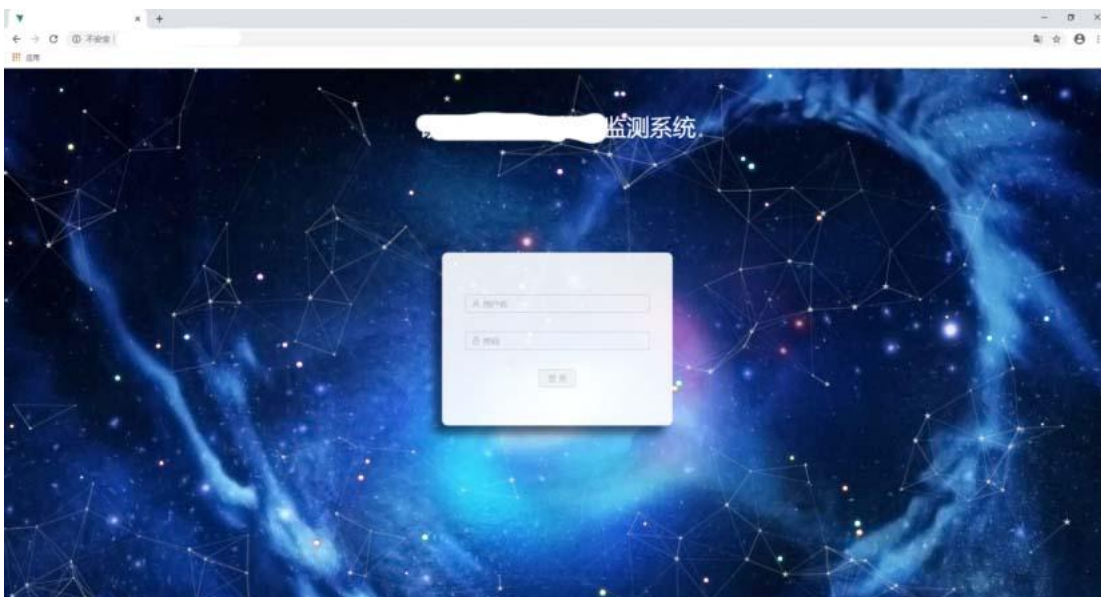


图 1 系统登录界面

系统登录地址为：<http://www.tykjapp.com/>

访问系统必须使用谷歌 Chrome 浏览器或火狐浏览器。使用基于 IE 内核的浏览器，部分系统功能将无法使用。

系统用户名和密码需通过后台设置开通，当用户需要新用户名或需要修改密码时，请联系系统开发商或用户本单位系统管理人员。

## 4.2、系统主界面介绍

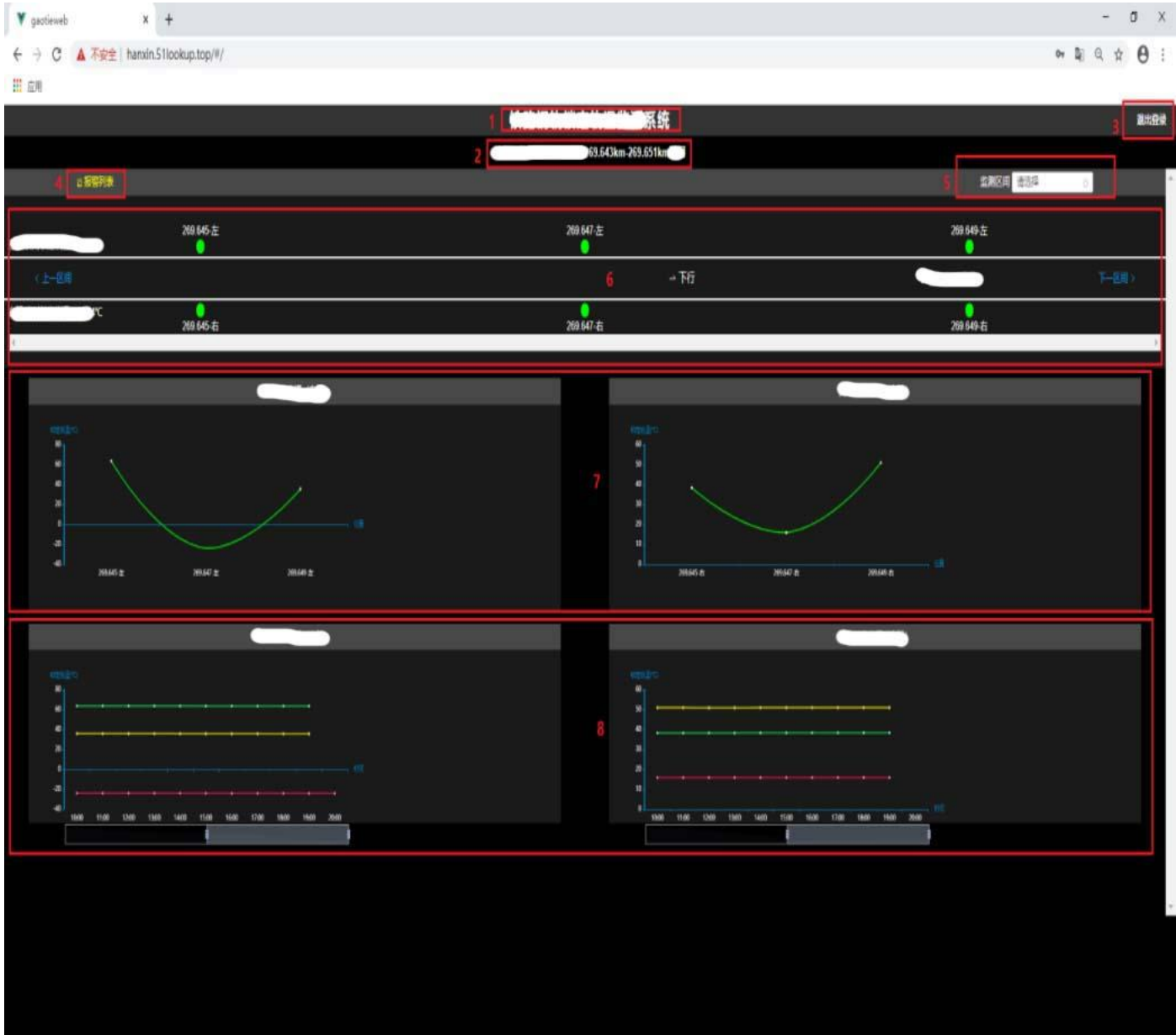


图 2 系统主界面

主界面主要有 8 个功能模块，分别是：

- 1、系统名称。
- 2、监测区域名称。
- 3、退出系统按钮，点击后返回登陆界面。
- 4、报警列表按钮，点击后进入报警信息界面。
- 5、监测区间选择按钮，点击后通过下拉菜单的方式显示可监测区域信息。
- 6、监测区间示意图，包含监测区域左右数据信息、监测节点位置信息、监测节点状态信息。监测区域左右轨实时锁定轨温显示界面。
- 7、监测区域当日整点实时数据曲线图。

### 4.3、报警列表模块

当系统监测到异常数据，系统主界面会弹出提示窗口。如图 3 所示：

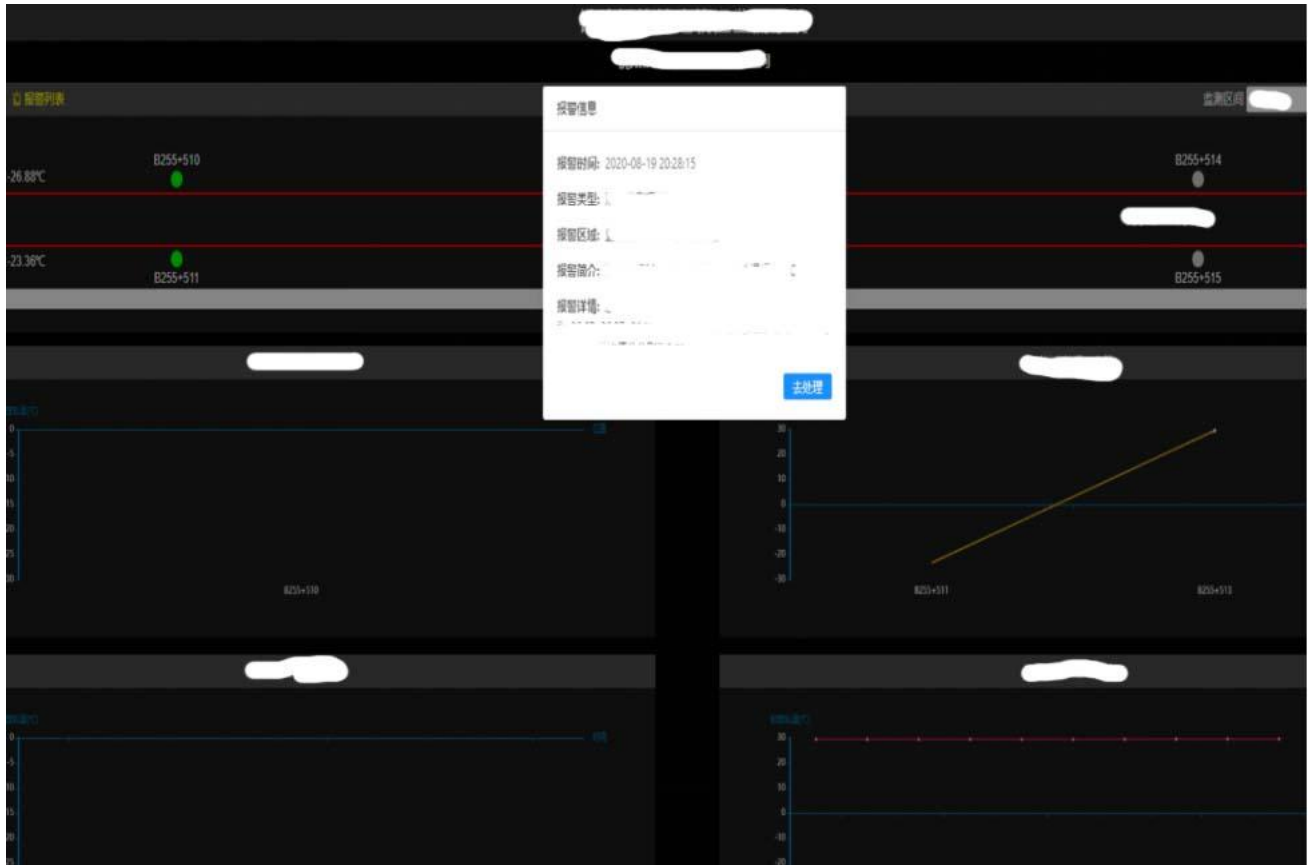


图 3 系统主界面（报警弹出）

报警界面显示详细的报警信息情况，包括报警时间、报警类型、报警区域、报警简介及报警详情。其中报警类型会明确指出报警原因，报警简介内会体现原数值与现数值的差值。报警详情会显示发出报警的监测节点及报警位置。



图 4 报警弹窗特写

点击报警弹窗的“去处理”按钮，立即跳转到报警列表界面。如图 5 所示：

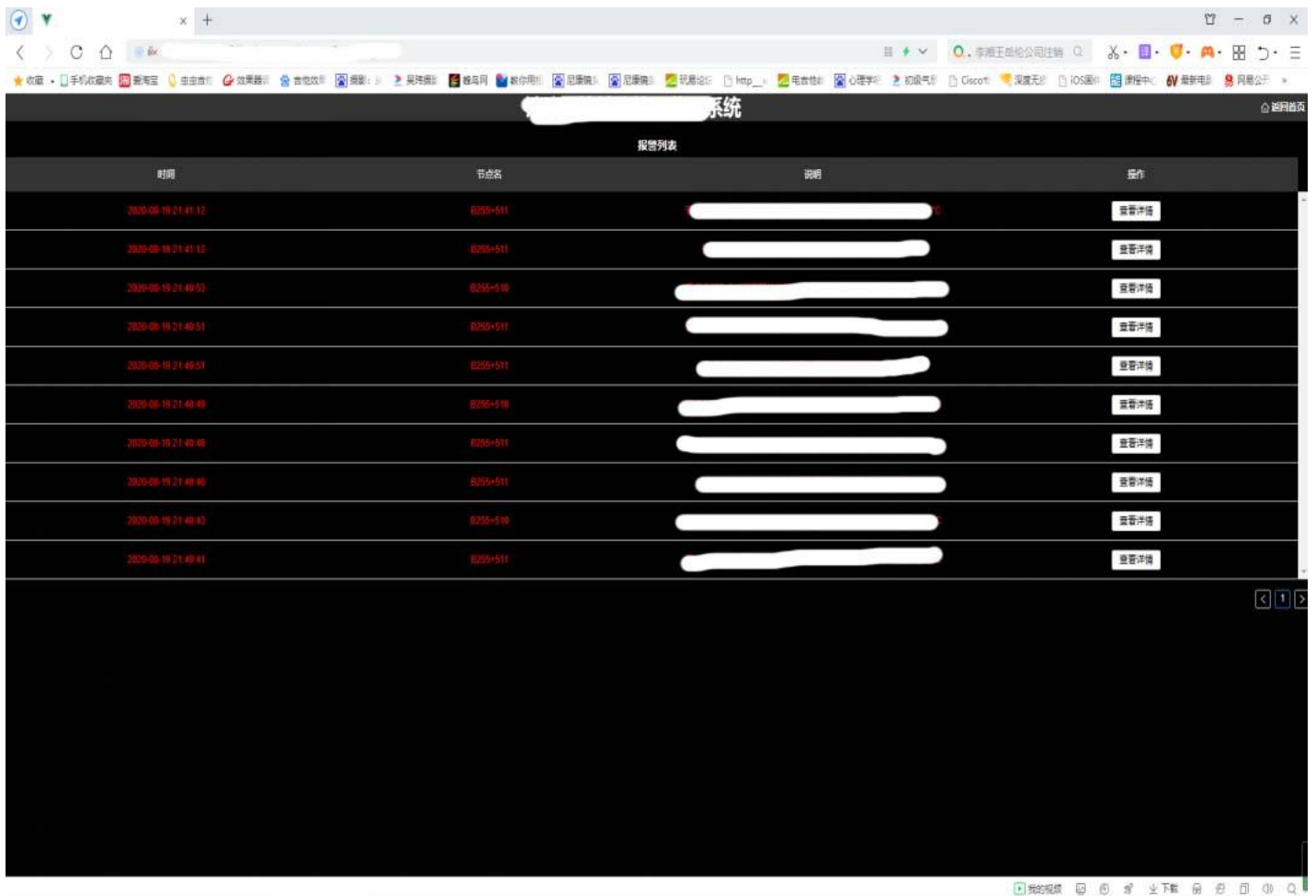


图 5 报警列表界面

报警列表内会显示监测系统发现的所有报警信息，以表格的方式展现出来。点击“查看详情”可打开报警弹窗。查看详细的报警信息。

点击右上角“返回首页”按钮，可退出当前界面，返回监测系统主界面。



#### 4.4、选择模块

点击选择模块，可通过下拉菜单选择已经按照部署监测节点的区域（红色箭头）。点击区域名称后，该区域安装的监测节点会提现在监测区域示意图上。示意图上会实时显示左右数据的实监测数据、该区域监测节点数量等信息。如出现报警信息，监测节点的颜色会从绿色变为红色。

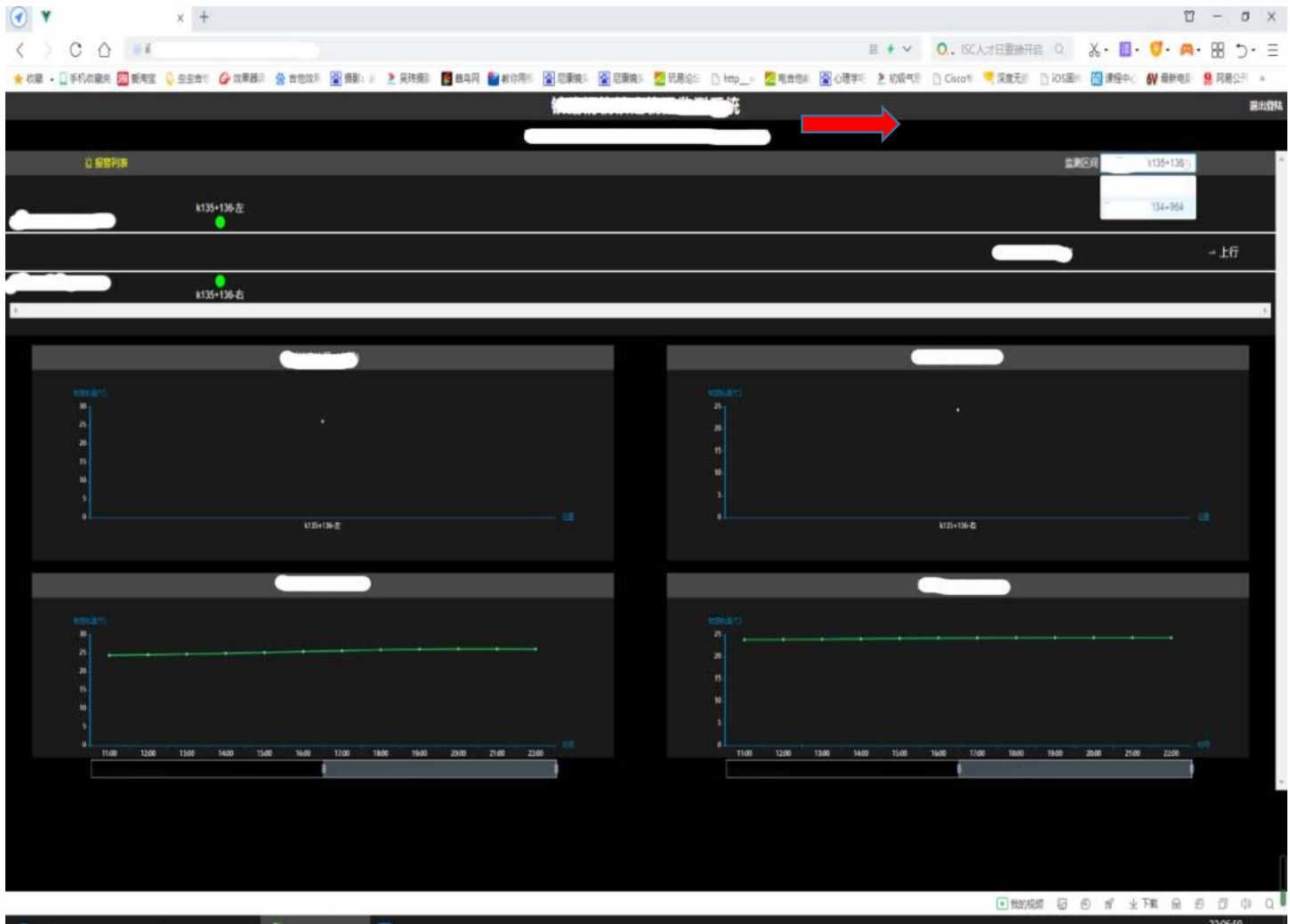


图 6 报警列表界面

#### 4.5、监测模块

点击监测区域示意图上监测节点（绿色圆点），会进入到该监测节点详细数据界面。如图 7 所示。

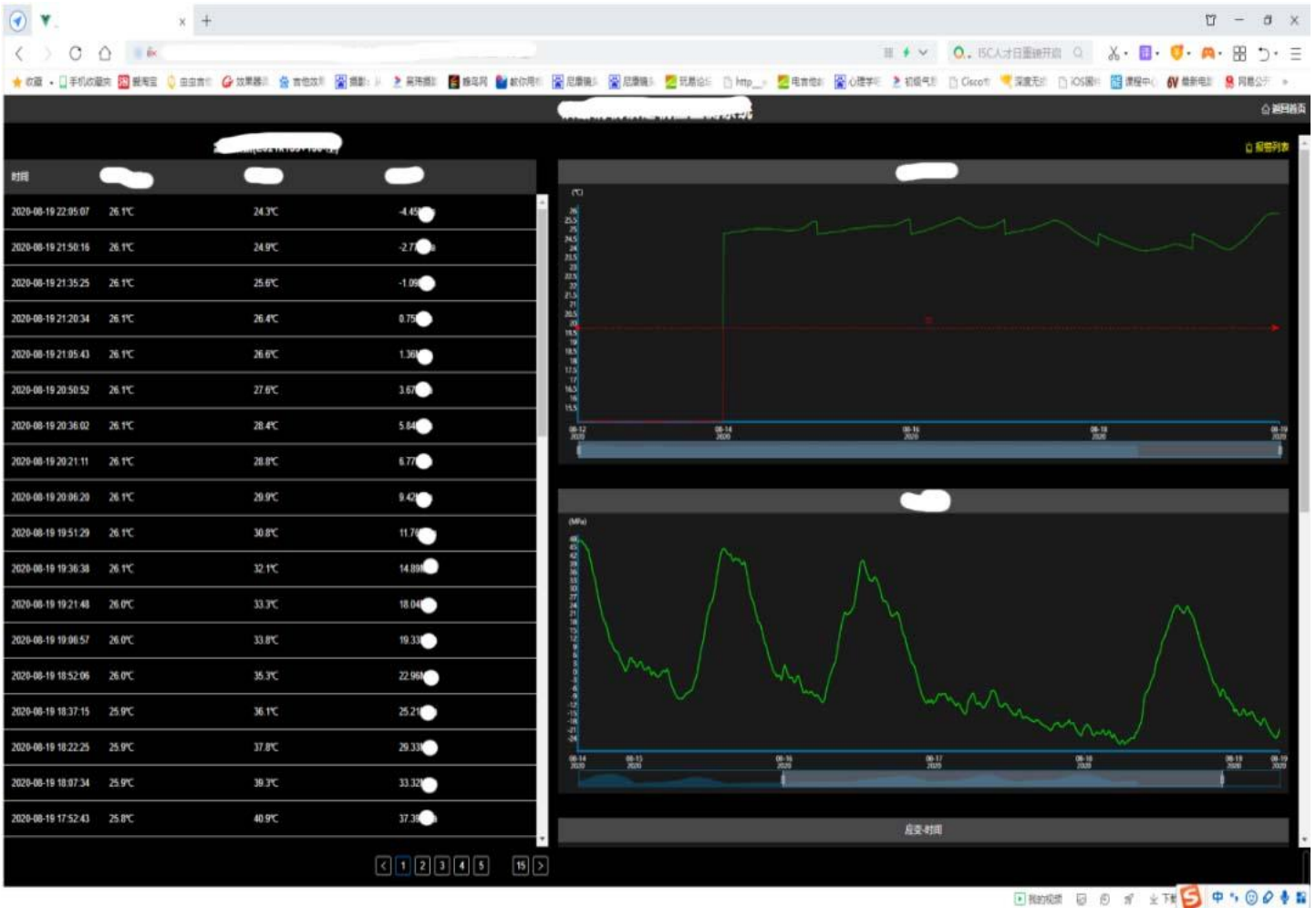


图7 监测节点界面

此界面左半部分详细展示了该节点每周期采集的数据记录，右半部分通过图表来直观了解数据的变化趋势。以时间作为基线，可了设备历史和实时的变化如下图所示。点击右上角“返回首页”可返回至系统主界面。

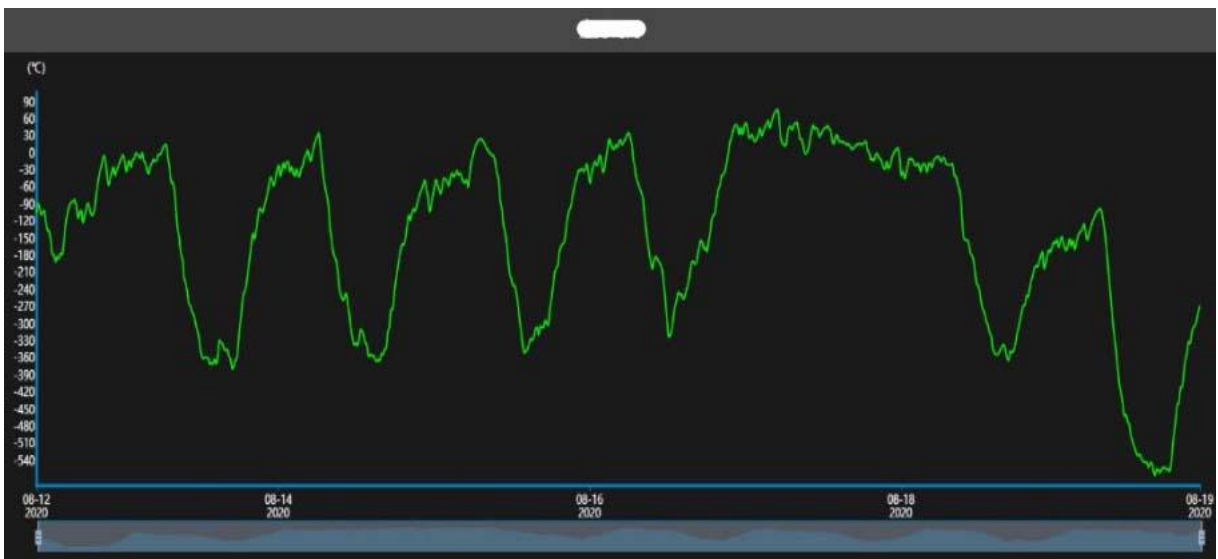


图 8 监控参数一变化图表

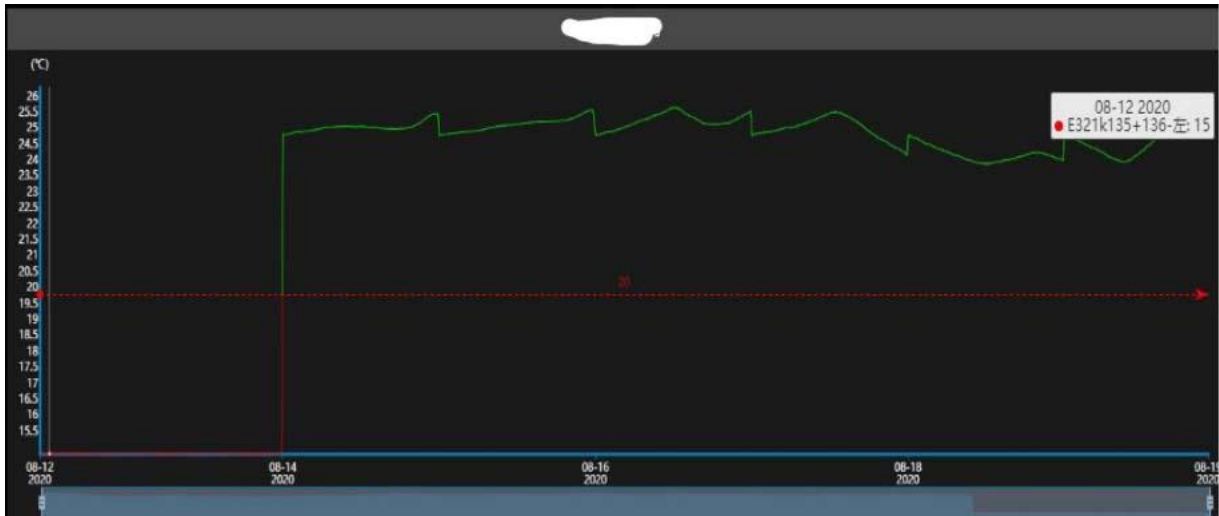


图 9 监控参数二图表

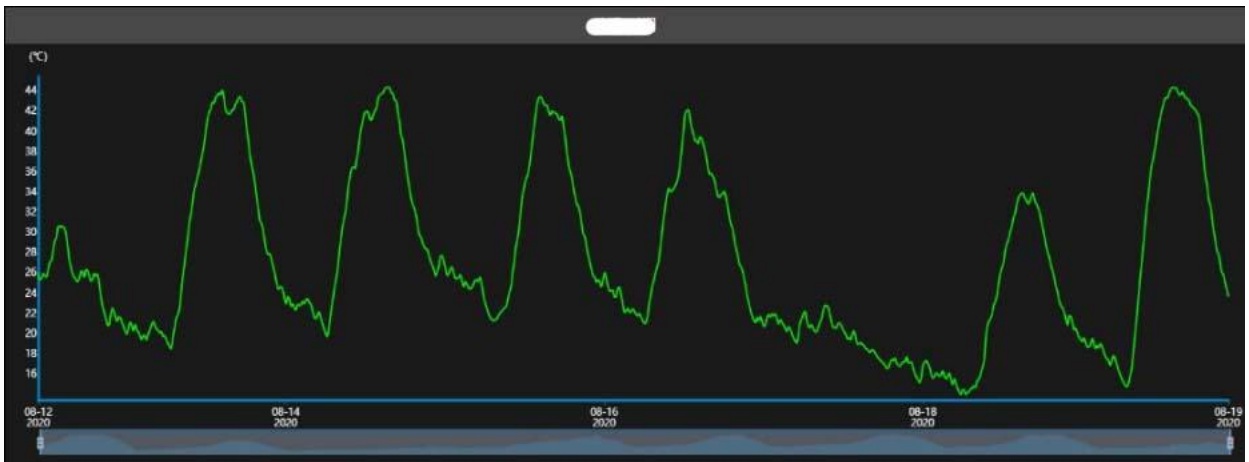


图 10 监控参数三图表

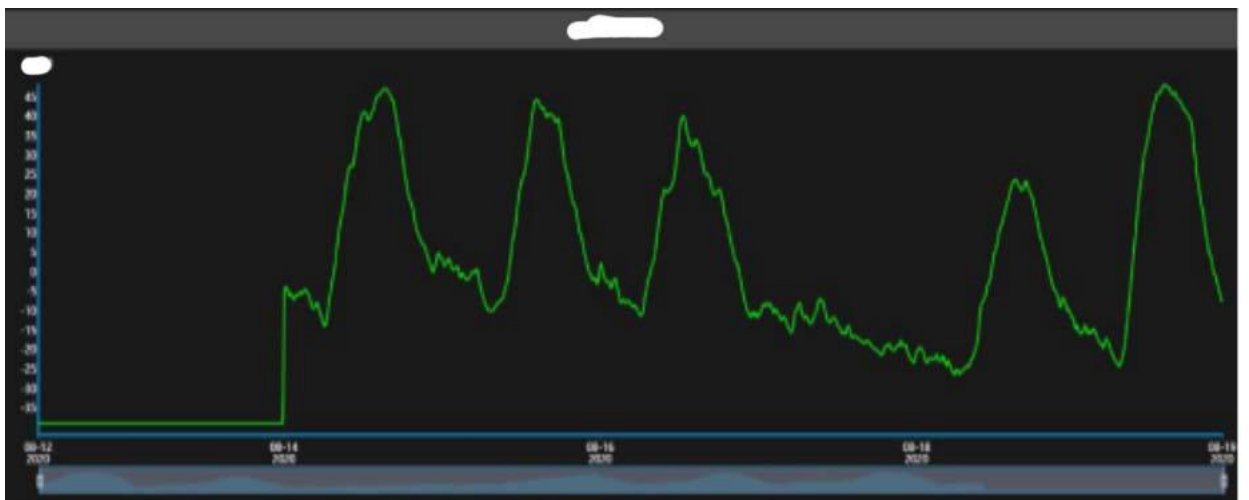


图 11 监控参数四图表

### 4.6、实时监测模块

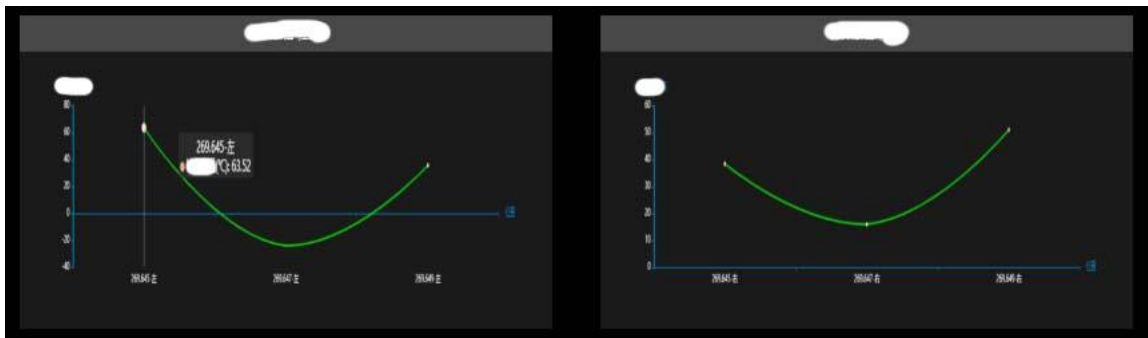


图 12 实时监测界面

该模块显示实时监控数据。每条线上的圆点代表每个监测节点，将鼠标悬停在图表圆点上，会显示最近采集的实时数据。如下图所示：

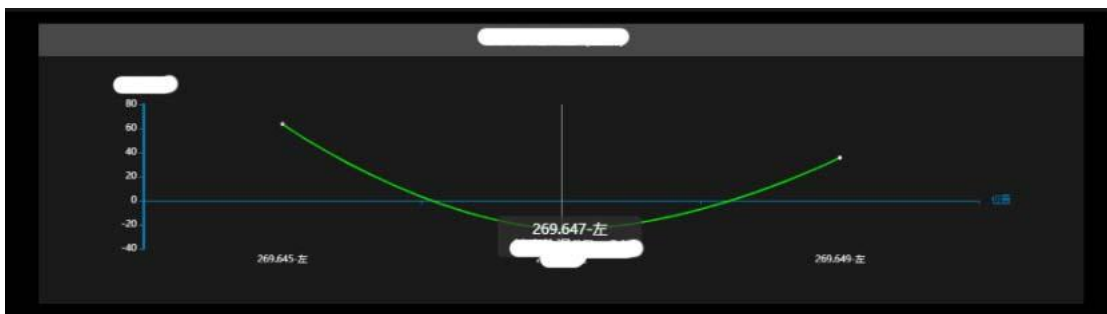


图 13 实时测界面特写

### 4.7、当日监测模块

每条线代表每个监测节点，线上的每个圆点代表每个监测节点整点采集的监测数据。将鼠标悬停在图表圆点上，会及时显示实时的数据。如下图所示：

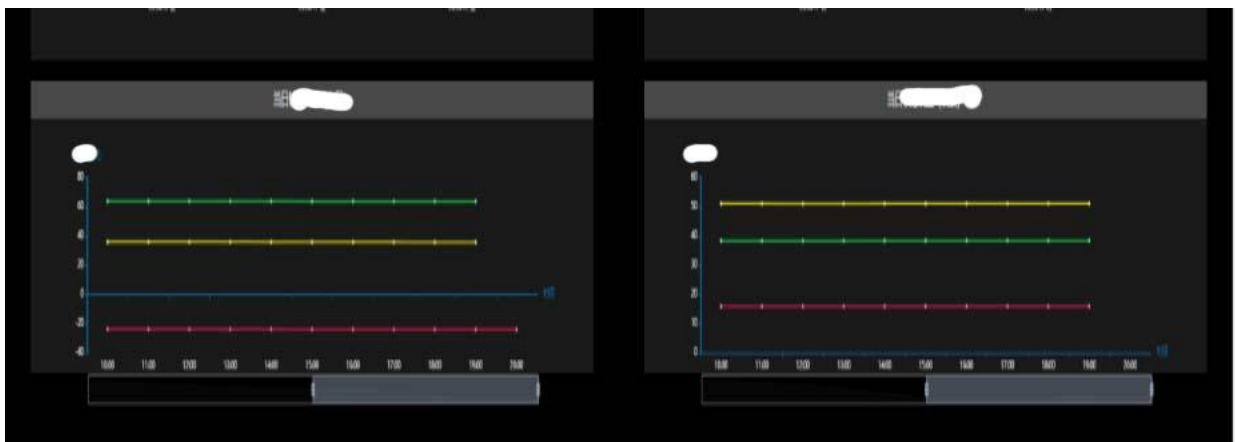


图 14 当日监测界面

该模块显示当日每整点检测数据的变化趋势。将鼠标悬停在图表的圆点上，会及时显示该时间  
点上的历史实时的数据。如下图所示：



图 15 当日实时监测界面特写

通过滚动图表下方的动作条，可选定需要查看的时间点。

#### 4.8、退出系统

点击系统主界面右上角退出登录，在确认框选择“确定”，返回系统登录界面。

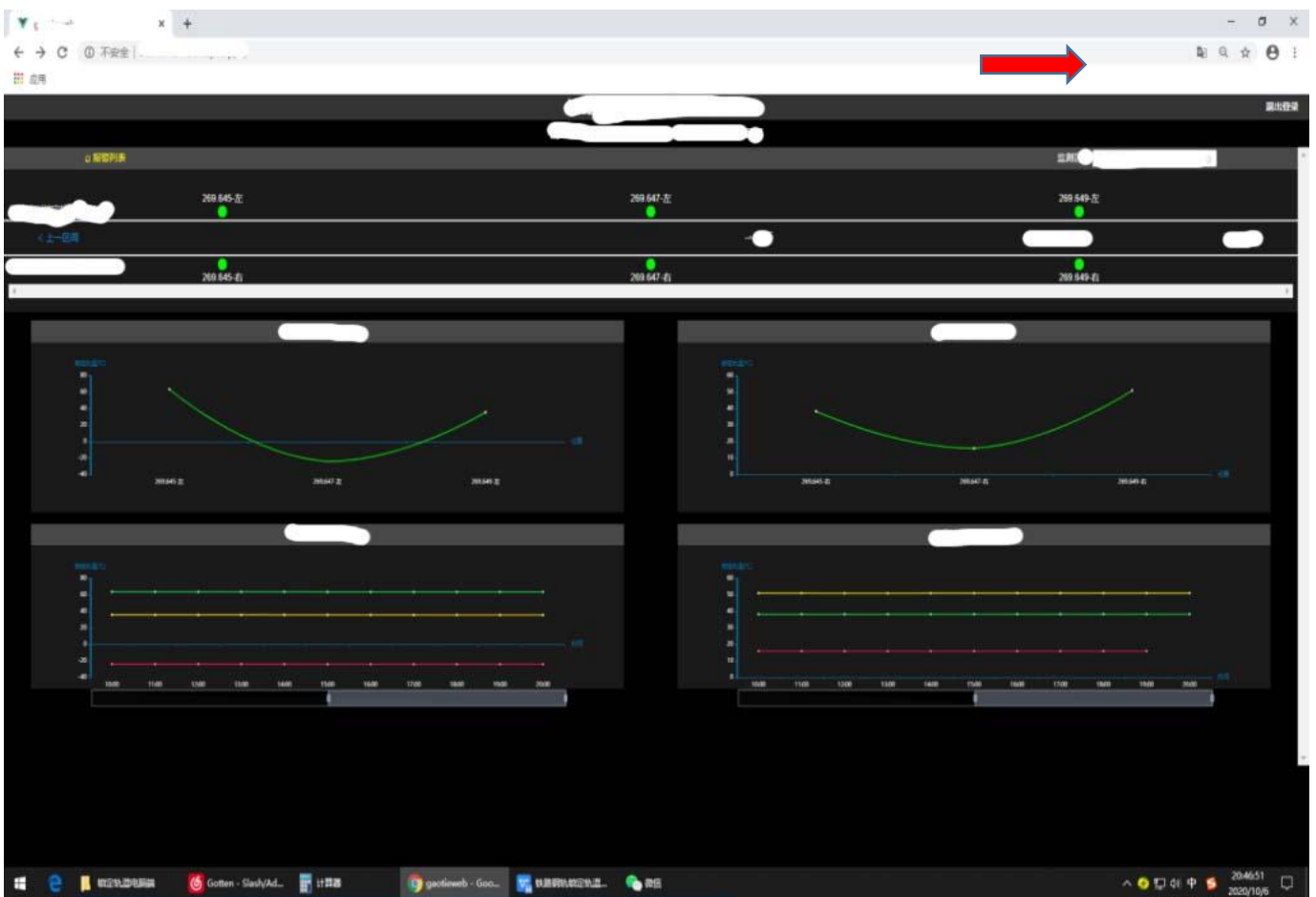


图 16 退出系统